



**Estado do Rio de Janeiro
Câmara Municipal de Cordeiro
Gabinete do Vereador Vinícius Toledo
Cordeiro – Cidade Exposição**

Câmara Municipal de Cordeiro
Protocolo nº 306
Horário 15:01
02 ABR 2025

Assinatura

INDICAÇÃO N.º 300/2025

No cumprimento do dever constitucional de zelar pelos interesses do município e com fundamento no Regimento Interno desta Casa, apresento à Mesa Diretora esta Indicação, solicitando que seja formalmente encaminhada ao Exmo. Prefeito de Cordeiro, Sr. Leonan Lopes Melhorance, para que a secretaria competente adote medidas concretas visando à repavimentação de trechos estratégicos de vias urbanas de aclave acentuado, atualmente pavimentadas com paralelepípedos, substituindo-as por concreto usinado.

Essa intervenção é essencial para garantir maior aderência ao solo, segurança viária e mobilidade urbana, reduzindo significativamente o risco de acidentes e melhorando o deslocamento de moradores e serviços essenciais.

Os trechos que demandam intervenção são:

Trecho 1 – Início da Rua Alta Rocha, principal via de acesso ao Loteamento Boa Vista, no bairro Rodolfo Gonçalves;

Trecho 2 – Ligação entre a Rua Alta Rocha e a Rua José Linhares, ambas no Loteamento Boa Vista, bairro Rodolfo Gonçalves;

Trecho 3 – Rua Sívio Sauerbron Filho, única via de acesso ao populoso bairro São Manoel;

Trecho 4 – Rua Maria Amélia Costa Ribeiro, única via de acesso à comunidade popularmente conhecida como Morro do Capilé, no bairro Dois Vales.

JUSTIFICATIVA

O município de Cordeiro possui vias de declividade acentuada, onde a atual pavimentação em paralelepípedos perdeu sua eficiência ao longo do tempo. Em períodos chuvosos, esse material se torna extremamente



Estado do Rio de Janeiro
Câmara Municipal de Cordeiro
Gabinete do Vereador Vinícius Toledo
Cordeiro – Cidade Exposição

escorregadio, comprometendo a segurança viária, a mobilidade dos moradores e o acesso de serviços essenciais.

Essa precariedade tem causado diversos problemas:

- Emergências comprometidas → Ambulâncias não conseguem sair do bairro São Manoel, colocando vidas em risco;
- Isolamento da comunidade → No Morro do Capilé, veículos de passeio não conseguem subir a Rua Maria Amélia Costa Ribeiro em dias chuvosos;
- Risco elevado de acidentes → No final da Rua Alta Rocha, o desgaste dos paralelepípedos compromete a tração dos veículos, tornando o trecho ainda mais perigoso. Os acidentes são recorrentes;
- Dificuldade de locomoção diária → No Loteamento Boa Vista, os moradores da Rua Alta Rocha enfrentam obstáculos constantes para acessar seus lares e serviços públicos essenciais.

A solução mais eficaz e duradoura para esse problema é a repavimentação dessas vias com concreto usinado, um material que oferece benefícios superiores em termos de segurança e resistência:

- Maior aderência ao solo → Essencial para vias íngremes, reduzindo drasticamente o risco de derrapagens;
- Alta durabilidade e baixa manutenção → Maior vida útil em comparação com outras opções, reduzindo custos de reparo;
- Resistência ao tráfego intenso → Suporta cargas pesadas, evitando afundamentos e deformações;



**Estado do Rio de Janeiro
Câmara Municipal de Cordeiro
Gabinete do Vereador Vinícius Toledo
Cordeiro – Cidade Exposição**

- Melhor desempenho em períodos chuvosos → Diferente do asfalto, que pode ficar escorregadio, o concreto mantém sua eficiência em qualquer condição climática;
- Sustentabilidade → Possui maior reflexão térmica, reduzindo a absorção de calor e melhorando o ambiente urbano.

Mais do que uma simples melhoria viária, essa repavimentação é uma necessidade urgente de segurança, mobilidade e dignidade para centenas de famílias. O atual pavimento impede o direito fundamental de ir e vir e compromete a prestação de serviços essenciais, como saúde, transporte escolar e segurança pública.

Diante da urgência e relevância social desta demanda, solicitamos que o Poder Executivo priorize a execução dessa obra, assegurando mais segurança, mobilidade e qualidade de vida para a população cordeirense.

Sala de Sessões Juscelino Kubitschek, 01 de abril de 2025.

Vinícius Toledo Araújo
VEREADOR



Estado do Rio de Janeiro
Câmara Municipal de Cordeiro
Gabinete do Vereador Vinícius Toledo
Cordeiro – Cidade Exposição

DESCRIÇÃO DOS TRECHOS

TRECHO 1:

Início da Rua Alta Rocha – principal via de acesso ao Loteamento Boa Vista, no bairro Rodolfo Gonçalves.



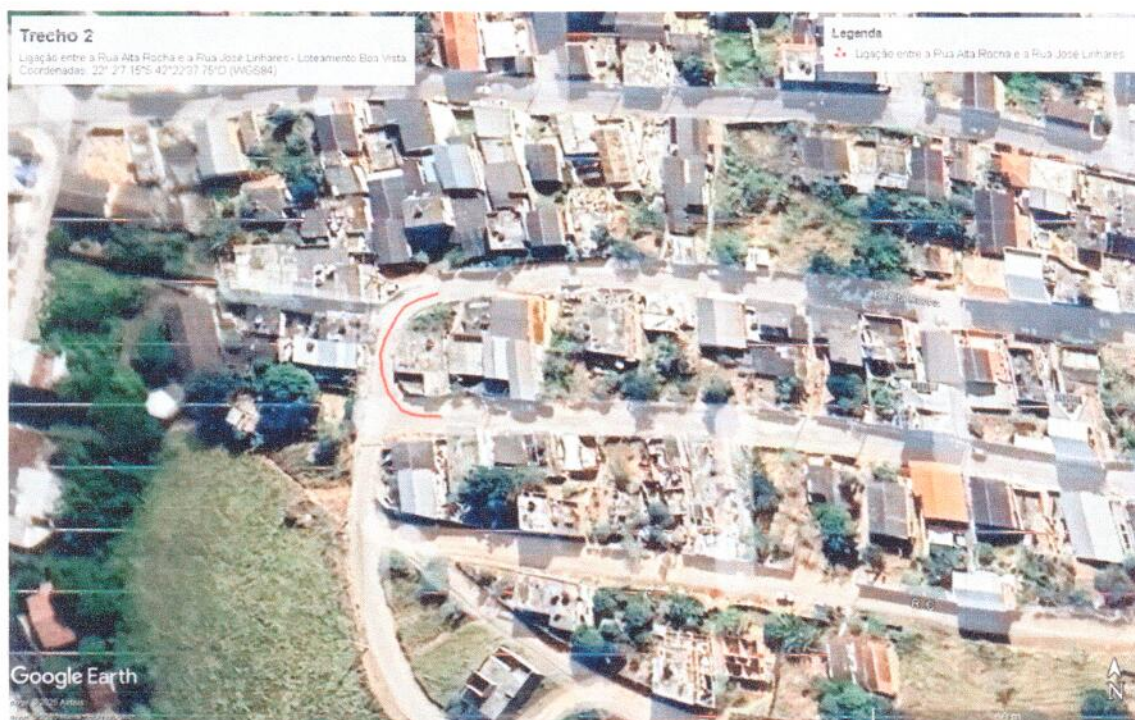
Coordenadas geográficas: 22° 26.70"S 42°22'30.27"O (WGS84)



Estado do Rio de Janeiro
Câmara Municipal de Cordeiro
Gabinete do Vereador Vinícius Toledo
Cordeiro – Cidade Exposição

TRECHO 2:

Trecho em alvíssima acentuado que faz a ligação entre a Rua Alta Rocha e a Rua José Linhares, ambas no interior do Loteamento Boa Vista, no Bairro Rodolfo Gonçalves.



Coordenadas: 22° 2'7.15"S 42°22'37.75"O (WGS84)



Estado do Rio de Janeiro
Câmara Municipal de Cordeiro
Gabinete do Vereador Vinícius Toledo
Cordeiro – Cidade Exposição

TRECHO 3:

Rua Silvio Sauerbron Filho, única via de acesso ao populoso bairro São Manoel.



Coordenadas: 22° 1'32.22"S 42°22'0.03"O (WGS84)



Estado do Rio de Janeiro
Câmara Municipal de Cordeiro
Gabinete do Vereador Vinícius Toledo
Cordeiro – Cidade Exposição

TRECHO 4:

Rua Maria Amélia Costa Ribeiro – única via de acesso à comunidade popularmente denominada Morro do Capilé, bairro Dois Vales.



Coordenadas: 22° 2'13.10"S 42°21'59.22"O (WGS84)